

**Petr Hartmann**  
restaurátor  
Nad stadionem 1317, Nové Město nad Metují  
Tel: 606 364 426

# **RESTAURÁTORSKÝ ZÁMĚR**

## **KOVANÉ STŘEŠNÍ ZÁBRADLÍ**

### **SMETANŮV DŮM LITOMYŠL**

---



**LOKALITA: LITOMYŠL**

**PAMÁTKA: SMETANŮV DŮM**

**RESTAUROVANÝ PŘEDMĚT: KOVANÉ STŘEŠNÍ ZÁBRADLÍ**

**MATERIÁL: OCEL**

**TECHNIKA: ZÁMEČNICKÁ A KOVÁŘSKÁ PRÁCE**

**DATA: MEZI LETY 1903 – 1905**

**AUTOR : NEZNÁMÝ**

**ROZMĚR: 1275 X 552 CM, VÝŠKA 88 CM**

**EVIDENČNÍ ČÍSLO :**

**TERMÍN PLNĚNÍ: ZAHÁJENÍ PRACÍ..... - DOKONČENÍ PRACÍ.....**

**POPIS PAMÁTKY:** Kované střešní zábradlí je umístěno na střeše hlavního sálu na půdorysu ve tvaru obdélníku o rozměrech 1275 x 552 cm o výšce 88 cm. Konstrukce zábradlí je tvořena spodním a horním vodorovným prutem a svislými pruty. Spojení svislých a vodorovných prutů je řešeno průrazem vodorovných prutů. Svislé pruty přecházejí nad horní vodorovný prut cca o 20 cm, jsou spirálovitě tordované a zakončené kuličkou o průměru 46 mm. Ve spodní části přecházejí pod spodní vodorovný prut cca o 7 cm a dosedají na oplechování střechy. Každý čtvrtý prut je kotven skrz oplechování do konstrukce střechy. Pruty jsou vyrobeny z materiálu čtvercového průřezu o rozměru 20 x 20 mm. Rozměr mezi vodorovnými i svislými pruty je cca 56 cm, svislé pruty dělí zábradlí na jednotlivá pole. Na delších stranách je 22 polí, na kratších stranách 9 polí. Pole jsou vyplněna spirálovou výplní z materiálu kruhového průřezu o průměru 20 mm. Na konci prutu ve středu spirály je nanýtovaná z každé strany tepaná plechová miska o průměru 11 cm se stylizovaným květem se čtyřmi lupeny. Spirálová výplň je ke svislým a vodorovným prutům přichycena v místě styku čtyřmi objímkami. V rozích zábradlí jsou umístěny sloupky, které přecházejí do hrotnic. Spodní část sloupků (cca 2/3) je opláštěná měděným plechem. Na hrotnici je umístěna měděná makovice s prstýnkem a pod ní měděný ozdobný tlak. Makovice je sletována cínem z jednotlivých segmentů.

#### **STAV PAMÁTKY:**

Povrch zábradlí je pokryt plošnou hloubkovou korozí, nečistotami a zbytky několika barevnými degradovanými druhotnými vrstvami. Barevné vrstvy jsou různých odstínů, nesoudržné a v celé ploše podkorodované. Plechové misky a plechové růžičky jsou vlivem korozního úbytku místy bez kovového jádra, nebo zcela chybí. Spony jsou působení korozních zplodin roztažené a neplní svůj účel. Na některých místech je zábradlí lehce mechanicky poškozeno.

#### **PRŮZKUM ZÁBRADLÍ NA MÍSTĚ:**

Smyslový průzkum barevných vrstev „in situ“ byl neprůkazný. Stav zábradlí a rozsah jednotlivých poškození umožňuje zábradlí restaurovat. Zábradlí patrně nebylo restaurováno ani opravováno, bylo pouze přetíráno.

#### **KONCEPCE RESTAURÁTORSKÉHO ZÁSAHU:**

Koncepce restaurátorského zásahu vychází ze snahy opravit poškozené části, doplnit chybějící části a obnovit povrchovou úpravu. Restaurováním a novou povrchovou úpravou se jednotlivým prvkům vrátí jejich estetická a výtvarná hodnota. Novou povrchovou úpravou bude zajištěna další dlouhodobá životnost památky a její snadnější údržba.

#### **RESTAURÁTORSKÝ NÁVRH :**

Restaurovanský návrh vychází z průzkumu stavu zábradlí a ze zkušeností restaurování podobných prací..

- 1/ Dokumentace - fotograficky zdokumentovat stav zábradlí před zahájením demontáže.
- 2/ Demontáž - demontovat zábradlí, jednotlivé části nezaměnitelně označit. Demontáž provést odvrtáním nýtu spojovacích prvků ve spolupráci s klempíři.
- 3/ Převoz - dopravit zábradlí na místo restaurování.
- 4/ Doplňující průzkum: Po převozu provést doplňující průzkum včetně odebrání vzorků barevných vrstev pro stratigrafický rozbor a zkontrolovat množství a rozsah jednotlivých

poškození zda se výrazně neliší od poznatků získaných při průzkumu na místě. Pokud budou zjištěny nové poznatky, bude svolán kontrolní den za účasti všech zainteresovaných stran, kde budou prezentovány výsledky doplňujícího průzkumu. Na základě výsledku z průzkumu a po konzultaci s pověřeným pracovníkem NPÚ příslušného ÚOP a investora / majitele/ bude upřesněn přesný rozsah restaurátorských – rekonstrukčních prací, zejména pak typ a barevnost povrchové úpravy a další technologická řešení pokud o tom nebude rozhodnuto již dříve např. v závazném stanovisku/rozhodnutí/.

5/ Restaurování :

- z povrchu zábradlí budou mechanicky za pomoci tryskání nízkým tlakem jemným abrazivem odstraněny nesoudržné korozní produkty, druhotné degradované barevné vrstvy a nečistoty.
- poškozené prvky budou a opraveny
- chybějící, nebo natolik silně korozním procesem poškozené plechové misky s květy, že jejich další využití není účelné, budou nahrazeny kopiemi. Tyto budou vyrobeny původní řemeslnou technikou, tak aby jejich tvar, rozměr i charakter odpovídal prvkům původním.
- poškozené nefunkční spony budou nahrazeny kopiemi
- před kompletací bude povrch všech prvků odmaštěn a pasivován 30 % roztokem taninu, styčné plochy budou před kompletací natřeny základní zinkfosfátovou barvou.
- opravené prvky i kopie budou připevněny na zábradlí původní technikou - přinýtováním.
- povrchová úprava bude provedena 2x nátěrem základní zinkfosfátovou barvou a 3 x vrchním, např. alkyduretanový emailem. Odstín konečné povrchové úpravy bude stanoven po vyhodnocení všech barevných vzorků a konzultaci s pověřeným pracovníkem NPÚ a dalších zainteresovaných stran.

6/ Montáž: zábradlí bude osazeno na své místo ve spolupráci s tech. dozorem, klempíři a popřípadě tesaři, původní technikou. Je nutné vyloučit přímý styk Fe a Cu a zabránit tak vytvoření makročlánku. Dle možností nejlépe oloveným plechem.

7/ Kolaudace provedených prací a převzetí díla proběhne po dokončení prací v předem domluveném termínu za účasti všech zainteresovaných stran.

8/ Vypracování rest. zprávy. O restaurování bude podle §10 odstavce 4 prováděcí vyhlášky č. 66/88 k zákonu o státní památkové péči č. 20/1987Sb. vypracována restaurátorská zpráva s fotodokumentací.

**ZÁRUKA:** Na práci bude poskytnuta záruka podle podepsané smlouvy za podmínek specifikovaných v restaurátorské zprávě.

30.12.2021



Petr Hartmann

## FOTODOKUMENTACE:



**Obr. č. 1 :** Celkový pohled na zábradlí – původní stav.





**Obr. č. 2 + 3:** Detailní pohled členění zábradlí – původní stav.



**Obr. č. 4:** Detailní pohled na zakončení svislého prutu – původní stav.





**Obr. č. 5:** Detailní pohled na plechovou tepanou misku s květem - původní stav.  
Miska s květem je přinýtovaná na konci prutu spirálovité výplně.







**Obr. č. 6 - 8:** Detailní pohled na spoje zábradlí původní – stav. Spoje jsou provedeny přepáskováním a snýtováním.



**Obr. č. 9:** Detailní pohled na nárožní sloupek – původní stav. Ocelový sloupek, který přechází v hrotnici je částečně opláštěn měděným plechem. Na hrotnici je umístěná makovice sletovaná ze segmentů. Pod makovicí se nachází ozdobný prstýnek. Spojení měděných prvků jsou provedeny zaletováním cínem.









**Obr. č. 10 - 12:** Detailní pohled na vzpěru zábradlí a kotvení sloupku – původní stav. Ze snímku je patrné poškození oplechování kolem patky vzpěry. Stav ocelových částí sloupků a vzpěr pod oplechováním bude zjištěn až po rozkrytí oplechování. Při montáži je nutné pečlivě zabránit styku Fe a Cu a vyloučit vzniku makročlánku.

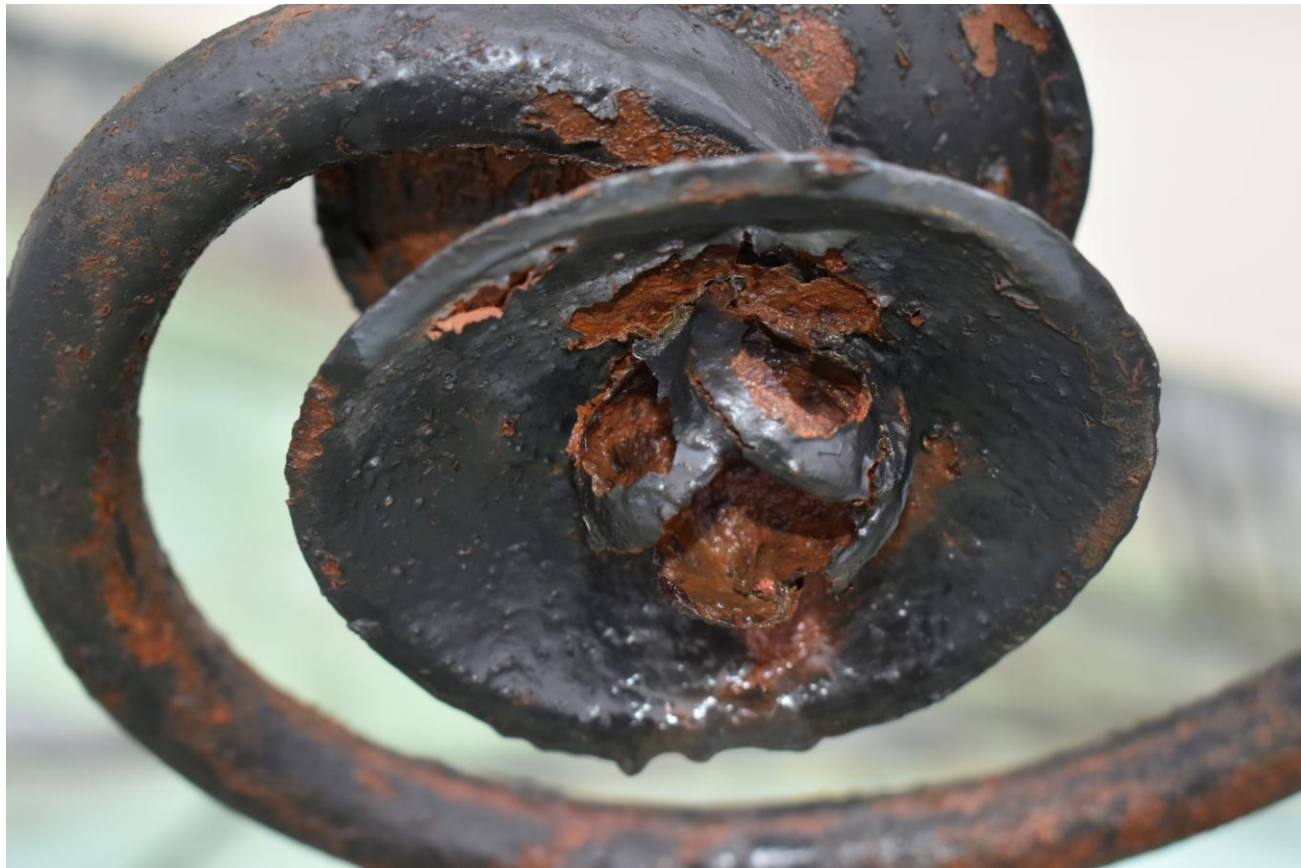






**Obr. č. 13 + 15:** Detailní pohled na mechanicky poškozené spony – původní stav.  
Vlivem působení korozních produktů jsou spony mechanicky poškozené a neplní svůj účel.





**Obr. č. 16 + 17:** Detailní pohled na místa poškozená korozním procesem – původní stav. Prvky vyrobené ze slabších plechů jsou vlivem korozního úbytku bez kovového jádra.



**Obr. č. 18 + 19:** Detailní pohled na poškozená místa – původní stav. Na některých místech zcela chybí plechové květy.





**Obr. č. 20 + 21:** Průzkum barevných vrstev na místě nebyl průkazný. Bylo objeveno několik barevných vrstev různých odstínů. Na plechové misce byly objeveny fragmenty barevné vrstvy ve žlutém odstínu (označeno na spodním snímku). Mohlo by se jednat o podkladovou vrstvu pod pozlacení.